

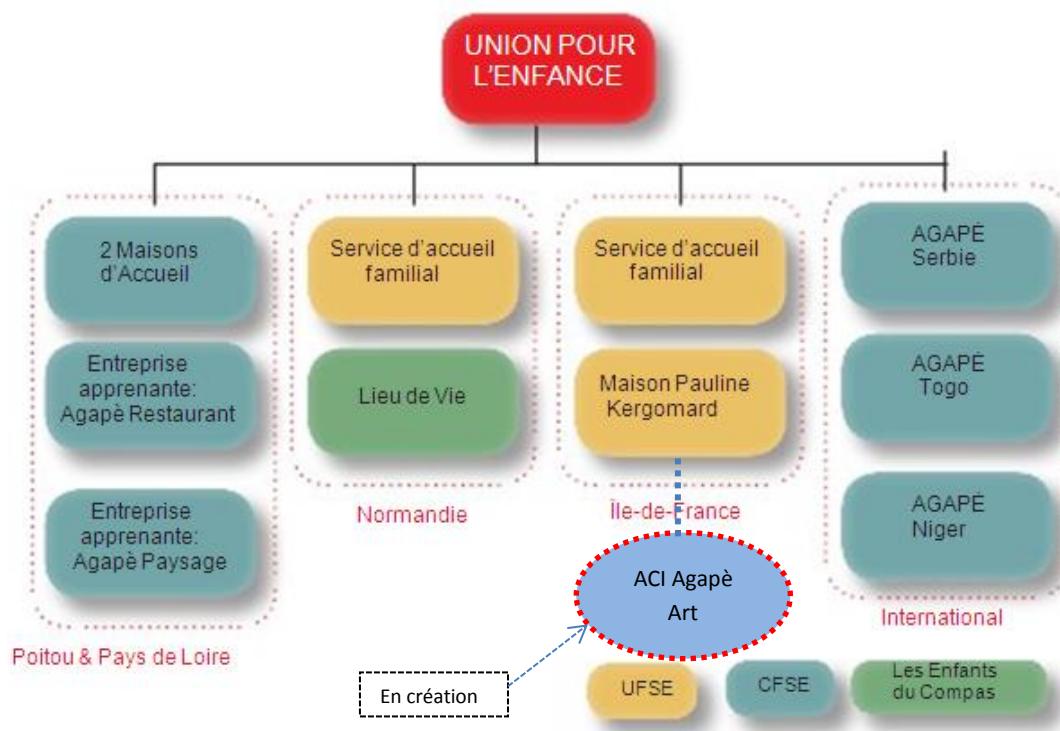
Projet Agapé ART – porté par le CFSE
(Comité Français de Secours à l'Enfance)

I. Fiche synthèse du projet

Nom du porteur :	CFSE
Statut juridique :	Association loi 1901
Adresse électronique de l'organisation :	cfse@unionpourlenfance.com
Site web de l'organisation :	http://www.cfse.fr/
Intitulé de l'action :	Création d'un atelier et chantier d'insertion « Agapé Art »
Lieu d'implantation de l'action :	Recrutement sur le Val de Bièvre mais actuellement, implanté géographiquement à Paris
Public concerné et effectif :	Le chantier d'insertion est en priorité à destination des femmes du centre d'hébergement Pauline Kergomard à Cachan. Ce projet concerne 4 personnes au commencement, peut-être 7 en 2015 et une dizaine de personnes à terme en cas de développement de l'activité
Objectif spécifique de l'action :	Favoriser le retour à l'emploi de personnes fragilisées, par la création et la production artistique
Résultats attendus :	Permettre aux femmes de retrouver avant tout une confiance en elles, de favoriser l'estime de soi, la motivation et la valorisation par le travail.
Cout annuel :	150 000 €
Date de mise en œuvre du projet :	Octobre 2014
Responsable du projet :	Bourasseau Nicolas, chargé de développement Tél : 0601947951e-mail : bourasseau.nicolas@yahoo.fr

II. Contexte général

L'Union pour l'Enfance est un groupement de 3 associations : L'Union Française pour le Sauvetage de l'Enfance (UFSE), **Le Comité Français de Secours à l'Enfance (CFSE)**, Les Enfants du Compas.



L'UFSE, est à l'initiative de la Maison Pauline Kergomard située à Cachan. Consciente de la nécessité de soutenir les parents isolés, l'association y accueille des parents seuls avec enfants, sans-abri, tout en les accompagnants dans leur rôle parental afin que leur situation sociale ne les conduise pas à une séparation. Aujourd'hui, le public reçu dans le cadre du dispositif CHRS est de 16 femmes adultes et 34 enfants, qui vivent actuellement dans la maison Pauline Kergomard.

La maison Pauline Kergomard se présente donc avant tout comme un lieu d'accueil, d'hébergement et d'accompagnement. Les équipes du centre apportent au quotidien une aide aux personnes, et en particulier aux femmes, qui ont connu des ruptures familiales, sociales, économiques ou culturelles et qui sont en situation d'isolement, de précarité ou en risque d'exclusion. Ces familles ont souvent un parcours individuel chaotique (rupture à répétition...) entraînant des souffrances psychiques et des difficultés à s'inscrire dans une démarche d'accompagnement social. A ces drames personnels s'ajoute dans la plupart des cas un manque de qualification qui complique encore plus le retour à l'emploi des résidents du centre. Cette première étape en faveur d'une réinsertion professionnelle gagnerait à être complétée par un dispositif de remise au travail prenant en compte les difficultés rencontrées par ces personnes.

Cette logique a amené le CFSE à réfléchir et à proposer la création d'une structure d'insertion par l'activité économique (SIAE). Dans cette optique, le projet « Agapè Art » est un nouvel outil en faveur d'une réinsertion socioprofessionnelle du public présent dans le

centre d'hébergement Pauline Kergomard (au moins dans un premier temps car le recrutement sera ouvert à d'autres habitants du Val de Marne lorsque le nombre de postes du chantier augmentera).

III. Présentation du chantier d'insertion « Agapé Art »

En 2014, l'association a proposé de créer un nouvel outil sous la forme d'un atelier et chantier d'insertion (ACI) « Agapé Art », dispositif de formation professionnelle et d'apprentissage auprès d'un artiste-designer, Junior Fritz Jacquet, auto-entrepreneur et animateur de formation. Son activité est aujourd'hui d'imaginer et concevoir des lampes et des décorations d'intérieurs grâce à sa maîtrise de l'art du pliage du papier, l'origami (cf. zoom sur la production ci-dessous). Ce chantier permet d'assurer la production et la commercialisation des objets créés et de permettre aux personnes embauchées d'obtenir une qualification et une expérience dans le domaine de l'artisanat.

Un atelier de production a donc été créé pour permettre aux femmes du CHRS de Cachan et à tous ceux qui intégreront le projet de retrouver une confiance en eux, de favoriser l'estime de soi, la motivation et la valorisation par le travail.

Zoom sur la production

Les produits fabriqués au sein de l'atelier reposent sur un savoir-faire spécifique que l'encadrant technique (Junior Fritz Jacquet, artiste-désigner) transmet aux salariés en insertion :

- ✓ des luminaires de papiers (Coralys, Cirrus, Chrisalys, Boréalys)
- ✓ des objets décoratifs (photophores, feuilles, papillons, herbes, galets, animaux en papier,...)
- ✓ des tableaux lumineux



IV. Perspectives - sollicitation des villes du Val de Bièvre pour un local

En octobre 2014, le chantier d'insertion a ouvert ses portes dans le 10^e Arrondissement de Paris, rue du Paradis, bénéficiant du tarif préférentiel (1000 € par mois).

Le Comité départementale de l'Insertion par l'activité économique (CDIAE) de l'Unité territoriale de la DIRECCTE 94 qui est l'instance qui accorde l'autorisation d'ouvrir un chantier d'insertion, a choisi de conventionner le CFSE en Atelier Chantier d'Insertion à condition que le projet ait un ancrage plus fort dans le Val de Marne d'ici 1 à 2 ans.

Dans l'intérêt du projet, la CAVB souhaite **accompagner l'association dans la recherche d'un local au tarif préférentiel (détails du besoin ci-dessous)** sur les communes du Val de Bièvre (Cachan, Kremlin-Bicêtre, Villejuif, Gentilly, Arcueil, prioritairement ciblées par l'association) **pour accueillir l'atelier de travail du chantier d'insertion.**

Le showroom restera en revanche dans le local à Paris pour assurer une visibilité maximale de la production artistique.

Détails de la demande d'un local pour l'atelier de production du chantier d'insertion AGAPE ART

Le CFSE aurait besoin d'un atelier de travail d'au minimum 100 m² en rez-de-chaussée qui se décompose comme suit :

- 2 Bureaux
- 1 vestiaire + toilettes
- 1 espace de stockage (30 m²)
- 1 espace de production (30 m²)
- 1 espace type « kitchenette » pour que les salariées puissent manger sur place.

Autres remarques :

Une localisation à proximité du RER B ou de la ligne 7 du Métro pour un accès facilité au local parisien serait nécessaire.

Les recherches du CFSE n'ont pas permis jusqu'à ce jour de trouver cet espace sur le territoire du Val-de-Bièvre compte tenu du budget de moins de 500 € par mois.

L'association pourrait envisager de prendre en charge des travaux.

Un local du type « garage » serait très adapté à l'activité d'Agapé.